



八卦山

中文版

玩美騎跡

八卦山

聽一段百年歷史風華

八卦山風景區北起大肚溪，南抵濁水溪，東側為南投盆地，西臨彰化平原，面積約 22,000 公頃，範圍涵蓋彰化縣的彰化市、花壇鄉、大村鄉、芬園鄉、員林市、社頭鄉、田中鎮、二水鄉及南投縣的南投市、名間鄉等 10 鄉鎮市，呈南北狹長地形，全區劃分為八卦山、百果山、松柏嶺三大遊憩系統。

本區占地遼闊，每年 3 月更有灰面鵟鷹過境此地。此外，區內規劃多條步道、自行車道，不論是漫步於小徑，或循著山稜線追風，沿途空氣清新、綠蔭連綿，還可登高遠眺彰化平原、高鐵景觀。

八卦山風景區擁有獨特的生態資源，區內的環境教育設施場所包括了「八卦山脈生態遊客中心」、「就是愛荔枝樂園」及「二水台灣獼猴生態教育館」；「大葉大學—環境教育中心」同時擁有「環境教育機構」、「環境教育設施場所」雙項認證；清水岩生態園區也獲得了第五屆國家環境教育獎優等。

區內有歷史悠久的八卦山大佛、禪寺廟宇及三合院古厝，是非常珍貴的文化資產。此外，在地農特產品如松柏長青茶、鳳梨、荔枝、薑黃、生薑、山藥和八卦山「紅土」咖啡等，都是人氣特產；而以在地鳳梨所製成的鳳梨酥，更是伴手禮新寵兒。



荔枝

土鳳梨酥

貼心服務



松柏嶺遊客中心

松柏嶺遊客中心 位於 139 乙線 9.5km 處，提供八卦山各遊憩資源及景點特色介紹，並有自行車體驗及多媒體影片導覽欣賞等服務。松柏嶺為著名茶產區，因此遊客中心除了展示製茶的歷史、種類及過程外，還設有茶藝文化展示空間，讓遊客一同體驗茶文化。



八卦山脈生態遊客中心

八卦山脈生態遊客中心 (灰面鵟鷹主題館) 位於卦山路上，鄰近大佛風景區，為生態型的遊客中心，已取得環境教育設施場所認證，內設有灰面鵟鷹展示室、猛禽展示區、地質展示區、動植物昆蟲展示區、生態旅遊展示區等。結合生態原理與自然資訊保育概念來帶動環境教育的核心理念。

便利網絡

【自行開車】※ 附註：南下、北上

1. 國道 1 號王田交流道下 ⇨ 台 1 線 ⇨ 大佛風景區 ⇨ 八卦山脈生態遊客中心 ⇨ 139 線 ⇨ 百果山遊憩區 ⇨ 139 乙線 ⇨ 松柏嶺遊憩區 ⇨ 松柏嶺遊客中心 ⇨ 139 乙線 ⇨ 台 3 線 ⇨ 國道 3 號名間交流道
2. 彰化系統交流道下 ⇨ 台 1 丙線 (往彰化市區) ⇨ 139 線 ⇨ 大佛風景區 ⇨ 八卦山脈生態遊客中心 ⇨ 139 線 ⇨ 百果山遊憩區 ⇨ 139 乙線 ⇨ 松柏嶺遊憩區 ⇨ 松柏嶺遊客中心 ⇨ 139 乙線 ⇨ 台 3 線 ⇨ 國道 3 號名間交流道
3. 國道 3 號快官交流道下 ⇨ 台 74 甲線 ⇨ 139 線 (往彰化市區) ⇨ 大佛風景區 ⇨ 八卦山脈生態遊客中心 ⇨ 139 線 (往員林) ⇨ 百果山遊憩區 ⇨ 139 乙線 ⇨ 松柏嶺遊憩區 ⇨ 松柏嶺遊客中心 ⇨ 139 乙線 ⇨ 台 3 線 ⇨ 國道 3 號名間交流道

【大眾運輸】

- ◎ 鐵路：西部縱貫線 (彰化站、員林站、田中站、二水站) 下車，轉搭彰化客運至各景點。
 ※ 二水站下車的旅客可搭乘集集支線至濁水站，再轉搭客運至松柏嶺遊憩區。
- ◎ 客運：本區外圍城鎮 (彰化市、員林市、田中、二水及南投站) 有彰化客運接駁載運。
 ※ 相關搭乘資訊可洽松柏嶺或八卦山脈生態遊客中心，或逕洽相關鐵路、公路場站服務室。
- ◎ 高鐵：高鐵台中站下車，可搭乘台灣好行 (6936) 至文化局 (八卦山大佛風景區) 站。
 高鐵彰化站下車，可搭乘台灣好行 (3011) 至清水岩寺站。(假日行駛)



八卦山路線導覽圖

八卦山脈生態遊客中心周邊街道圖

松柏嶺遊客中心周邊街道圖

交通部觀光局參山國家風景區管理處
 Tri-Mountain National Scenic Area Administration, Tourism Bureau, MOTC
 地址：41341 臺中市霧峰區中正路 738 號
 電話：04-2312678#0 · 傳真：04-23330863
 網址：https://www.trimt-nsa.gov.tw (國語)

旅遊諮詢服務

- 獅山遊客中心**
 新竹縣峨眉鄉七星村六家 60-8 號 ☎ 03-5809296#0 ⌚ 8:30-17:30
- 南庄遊客中心**
 苗栗縣南庄鄉東村 4 鄰大同路 43 號 ☎ 037-824570#0 ⌚ 8:30-17:30
- 梨山遊客中心**
 臺中市和平區梨山里中正路 92-1 號 ☎ 04-25981331#0 ⌚ 8:30-17:30
- 谷關遊客中心**
 臺中市和平區博愛里東關路一段 102 號 ☎ 04-25951496#0 ⌚ 8:30-17:30
- 松柏嶺遊客中心**
 南投縣名間鄉名松路二段 181 號 ☎ 049-2580525#0 ⌚ 8:30-17:30
- 八卦山脈生態遊客中心 (灰面鵟鷹主題館)**
 彰化縣彰化市卦山路 13 之 7 號 ☎ 04-728690#0 ⌚ 8:30-17:30
- 就是愛荔枝樂園**
 彰化縣芬園鄉中山路 167 號 ☎ 04-8590909 ⌚ 9:00-17:00

相關諮詢電話

- 彰化縣政府城市暨觀光發展處 04-7287488
- 彰化市公所 04-7222141
- 南投縣政府觀光處 049-2221106-9
- 南投市公所 049-2221110
- 彰化縣野鳥學會 04-7110306
- 臺鐵彰化站 04-7272623
- 八卦山大佛 04-7222290
- 臺鐵二水站 04-8792027
- 就是愛荔枝樂園 04-8590909
- 彰化客運彰化站 04-7224602-3
- 1895 八卦山抗日保台史蹟館 04-7288941
- 清水岩生態展示中心 04-8710306
- 猴探井遊憩區 (天空之橋) 049-2292556、0800-200993

好茶道

元氣森林浴，給你好氣色

百果山登山步道群 (E6) 位於八卦山風景區中段的百果山，地勢雖不高，卻有許多步道深藏其中，是熱門的健行路線。**龍頂古道 (E6)** 昔日為員林、南投地區農產品運輸要道，沿途果樹成蔭、生態豐富；**萬里長城步道 (E6)** 沿線綠蔭扶疏，鄰近還有兩百坎、三百坎及四百坎步道，相連成爬山、賞景的健行路線；**藤山步道 (E6)** 是熱門的賞桐景點，站在觀景臺上還可遠眺高鐵飛馳景象。

挑水古道 (E5) 由芬園鄉溪頭村員草路進入，昔日為村民取水的步道小徑，入口處有個木造的仿日式神社拱門，相當古色古香。古道內遍植油桐樹，每至桐花盛開，唯美景緻令人陶醉。



龍頂古道 萬里長城步道 挑水古道



藤山步道 球茶 茶香步道



田中森林公園 (D,E9) 位於田中鎮東邊，為一條環狀登山步道，沿線林相豐富，行至最高點廣場處，設有許多運動設施，視野極佳，可遠眺田中小鎮；沿著赤水崎木棧道步行約 10-15 分鐘後，可通往鄰近的**赤水崎公園 (E8)**，入口不遠處有一大片翠綠草地，可讓孩子們盡情跑跳嬉戲，而每年 4、5 月油桐花開，更是浪漫的賞桐景點。

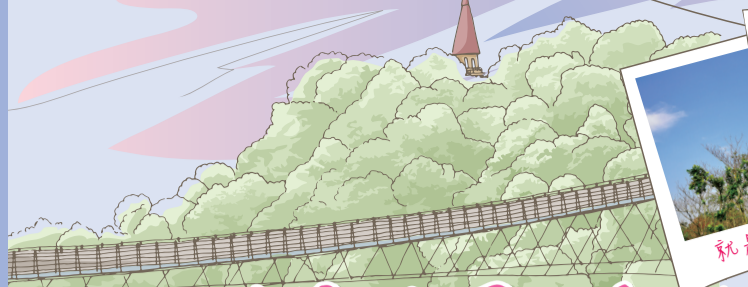


松柏嶺採茶風情

茶香步道 (E9) 位於 139 乙線 8.5K 處，沿途遍布茶園、鳳梨田，每當茶場製茶時，還有淡淡茶香撲鼻而來，可選擇清晨或午後，走來特別舒服；或是相約至「品茶養生園區」，泡一壺好茶聆享茶園風光。



二水登廟步道 二水登廟步道



慢慢游

非玩不可，景點搜查線

八卦山天空步道 (C2) 從空中穿過八卦山路，由大佛坐落處順著山勢蜿蜒而建，串連到彰化美學館，途中可賞遊荷花池生態區、忠烈祠、棒球場、彰化藝術高等景點，不僅有高空視野，更能體驗樹冠層生態之美，步道全長約 1,005 公尺，形同「空中之橋」，是全台最長的天空步道。

就是愛荔枝樂園 (E4) 位於寶藏寺後方，以當地特產荔枝為主題，結合周邊自然環境規劃出充滿浪漫風情的主題園區，如花香迷海、風車、愛蜜荔枝的派對主題餐廳、浪漫的婚紗拍攝場景等，都令人備感幸福溫馨，園方規劃了許多生物及地理環教課程，並於 105 年 2 月通過環教場域認證，是情人約會、親子同遊、朋友相聚的好選擇。



八卦山天空步道 就是愛荔枝樂園



猴探井遊憩區 (E7) 位於南投市福山里，據傳此地為猴穴，因山谷似井，從遠方觀看，與前方的小山峰交疊出像猴子蹲伏探視深井的形態，故名「猴探井」。區內有尖頂眺望塔、景觀花廊等設施，居高臨下景觀優美，因美麗的黃昏暮色而有「夕陽谷」之稱。一旁的**天空之橋 (E7)**，總長 204 公尺，共 265 階，站在橋上可俯瞰彰化平原，夜晚橋身會自動明亮，從遠處或高鐵上都能看到明亮的橋影。(開放至下午六點)



橫山賞鷹平台 (E7) 入口處位在 139 線旁，永興社區入口牌樓斜對面進入，沿途遍布茶園與鳳梨田，平臺上視野良好，可遠眺彰化平原，每年 3 月灰面鵟鷹北返時是賞鷹最佳時節，可得把握高峰期一睹鷹群過境及盤旋鷹姿。

七星陣地公園 (E9) 緊鄰松柏嶺受天宮，早期為國防部軍事要地，因此遺留下多座碉堡，經重新規劃整修後，營造不同特色主題，為名聞遐邇特殊景觀。



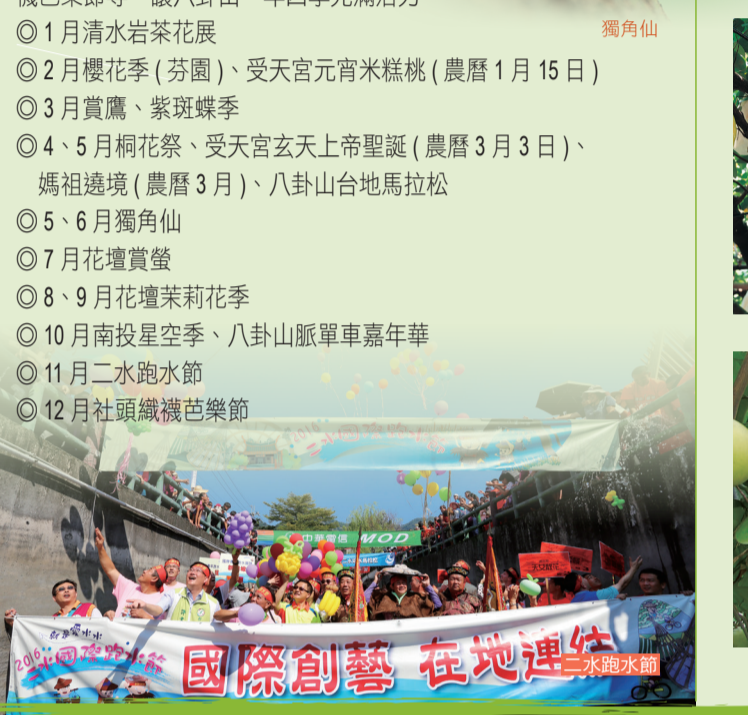
猴探井 橫山賞鷹活動 七星陣地公園



鄉子味

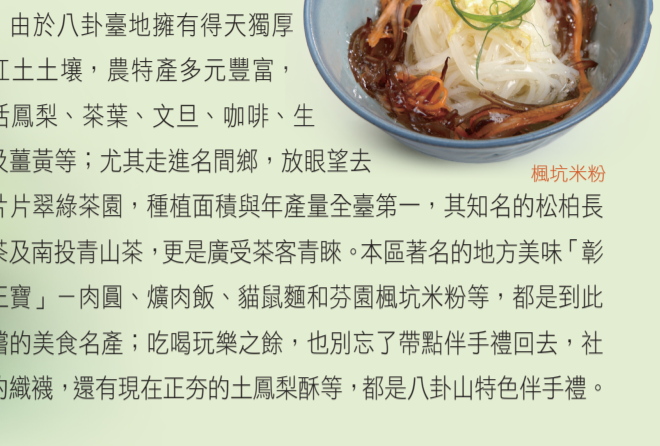
全年好味道，好禮帶著走

節慶熱鬧綻 八卦山風景區特有的自然與人文資源，不僅豐富轄區觀光景點，也發展出四時節慶，如雅致的茶花展、浪漫的櫻花季；饒富生態野趣的賞鷹、賞蝶、獨角仙；具有悠久歷史的廟宇慶典、感懷先人恩澤的跑水節、疾速追風的單車嘉年華，以及推廣在地產業的社頭織襪芭樂節等，讓八卦山一年四季充滿活力。



獨角仙 楊桃 二水白柚 二水螺溪石硯

食精料美呷好味 由於八卦臺地擁有得天獨厚的紅土土壤，農特產多元豐富，包括鳳梨、茶葉、文旦、咖啡、生薑及薑黃等；尤其走進民間鄉，放眼望去一片片翠綠茶園，種植面積與年產量全臺第一，其知名的松柏長青茶及南投青山茶，更是廣受茶客青睞。本區著名的地方美味「彰化三寶」—肉圓、爌肉飯、貓鼠麵和芬園楓坑米粉等，都是到此必嚐的美食名產；吃喝玩樂之餘，也別忘了帶點伴手禮回去，社頭的織襪，還有現在正夯的土鳳梨酥等，都是八卦山特色伴手禮。



- ◎ 芬園楓坑米粉
- ◎ 花壇茉莉花
- ◎ 農特產 (員林楊桃、社頭芭樂、松柏嶺生薑 & 薑黃 & 山藥 & 通天草 (狗尾草) & 鳳梨、芬園荔枝 & 鳳梨、二水白柚 & 火龍果)
- ◎ 咖啡 (橫山紅土、社頭、員林、八卦山)
- ◎ 松柏長青茶、南投青山茶
- ◎ 二水螺溪石硯
- ◎ 社頭織襪
- ◎ 土鳳梨酥

古韻濃

虔誠靜雅 尋訪信仰的足跡

大佛風景區 (C2) 著名地標「彰化大佛」建於民國 50 年，高約 22 公尺，前有九龍池及觀景平臺可俯瞰彰化市區。一旁的**乙未保台和平紀念公園 (C2)** 及**1895 八卦山抗日保台史蹟館 (C2)** 皆以紀念英勇抗日義軍為主。其中，紀念公園內，設有祭祀殿和兩座古砲台供緬懷參訪；位於彰化縣文化局後方的戰史館，是由廢棄的防空隧道改建，透過圖文、影音記載，喚起大眾對八卦山歷史戰役的記憶。



乙未保台和平紀念公園 虎山岩 寶藏寺 受天宮



1895 八卦山抗日保台史蹟館 碧山岩 清水岩生態展示中心

化縣芬園鄉交界處，主祀釋迦牟尼佛，遠遠觀之，雄偉的綠瓦灰牆與寺前兩隻白象相輝映，顯得氣宇非凡。**清水岩 (D,E7)** 位於彰化縣社頭鄉，主祀三寶佛，四圍環境清幽、生態豐富，一旁的**清水岩生態展示中心 (D,E7)** 蒐藏有八卦山脈的蝴蝶、甲蟲等珍貴標本。有多項生態導覽遊程，也獲得第五屆國家環境教育獎優等獎。**寶藏寺 (E4)** 位於彰化縣芬園鄉，主祀觀世音菩薩，其殿內懸掛的古匾「寶山第一」已被香火薰得烏黑光亮，相傳是清朝嘉慶皇帝所賜。



清水岩



受天宮 寶藏寺



月眉池劉宅

社頭古厝聚落 (D6) 位於彰化縣社頭鄉，為一處擁有多護龍的閩南式傳統建築。**月眉池劉宅 (D6)** 是 13 條護龍圍成的紅磚古厝，祠堂前有一個大水池，因形似月眉而稱之；**崎腳劉宅 (D6)** 則擁有 16 條護龍，並將左右內護龍設計前後房子相接的「相擠厝」，為一大建築特色。



崎腳劉宅 林先生廟



二水八堡圳

恁意旅

火車快飛，單車快追

單車鐵道 **長青自行車道 (D7,8)** 起點位於田中森林公園對面，長約 15 公里，至清水岩時形成岔路，其一為往橫山地區的挑戰級路線，全線蜿蜒穿梭於山林間；另一條通往護天宮的普級路線，兩側林蔭茂密、平緩好騎，適合初學者與親子同遊。

涼州賽卡達車休憩站 (D6) 位於 137 線林厝派出所、涼州巷的聖后宮旁，為一設施完善的自行車休憩區，有休憩平臺、停車架，以及各式關卡的單車特技場，是單車活動的休息中繼站。



涼州賽卡達車休憩站 八卦山大佛風景區



臺灣猴猴 源泉車站 二水自行車道

二水自行車道 (E7) 屬於「鐵道追風路線」，起點始於二水車站，沿線緊鄰集集支線鐵道旁，沿途田野風光迷人、空氣清新自然；時而與火車交會，可體驗與火車賽跑快感。



長青自行車道

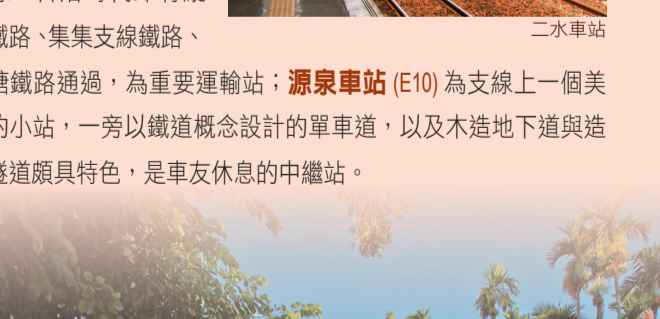


永興自行車道



鐵道追風

二水車站 (D10) 為集集鐵路支線起點，火車行經源泉、濁水、龍泉、集集、水里、車埕，為鐵道迷及攝影者的懷舊路線。日治時代即有縱貫鐵路、集集支線鐵路、台糖鐵路通過，為重要運輸站；**源泉車站 (E10)** 為支線上一個美麗的小站，一旁以鐵道概念設計的單車道，以及木造地下道與造型隧道頗具特色，是車友休息的中繼站。



二水車站



源泉車站